



VALTIOVARAINMINISTERIÖ

# Ajankohtaista liikenteen verotuksessa

Hanne-Riikka Nalli  
Valtiovarainministeriö, vero-osasto  
10.11.2011



# Esityksen rakenne

- Hallitusohjelman kirjaukset
- Liikenteen verotuksen muutokset 2012
  - autovero
  - ajoneuvoveron perusvero
  - polttoainevero
  - käyttövoimaver
- Erityiskysymyksiä
  - sähköautot
  - matkailuautot
  - tienkäyttömaksut



# Liikenteen verotus hallitusohjelmassa (1)

- Autokannan uudistumista nopeutetaan tieliikenteen ilmasto- ja ympäristöhaittojen vähentämiseksi ja liikenneturvallisuuden parantamiseksi *siirtämällä autoilun verotuksen painopistettä hankinnan verotuksesta käytön verotukseen ajoneuvoveroa korottamalla.*
- Liikenteen päästöjä vähennetään tukemalla joukkoliikennettä, autokannan uudistumista sekä suosimalla vähäpäästöistä ajoneuvoteknologiaa.



## Liikenteen verotus hallitusohjelmassa (2)

- *Autoverotusta uudistetaan vähäpäästöisyys huomioiden tekniikkaneutraalisti.*
- Matkailuautot tuodaan autoveron piiriin tehtävän selvityksen perusteella.
- *Liikenteen polttonesteiden verotaso nostetaan kahdessa vaiheessa yhteensä 10 % hiilidioksidikomponenttia painottaen.*
- Selvitetään satelliittipaikannukseen perustuvien tienkäyttömaksujen käyttöönottoa.



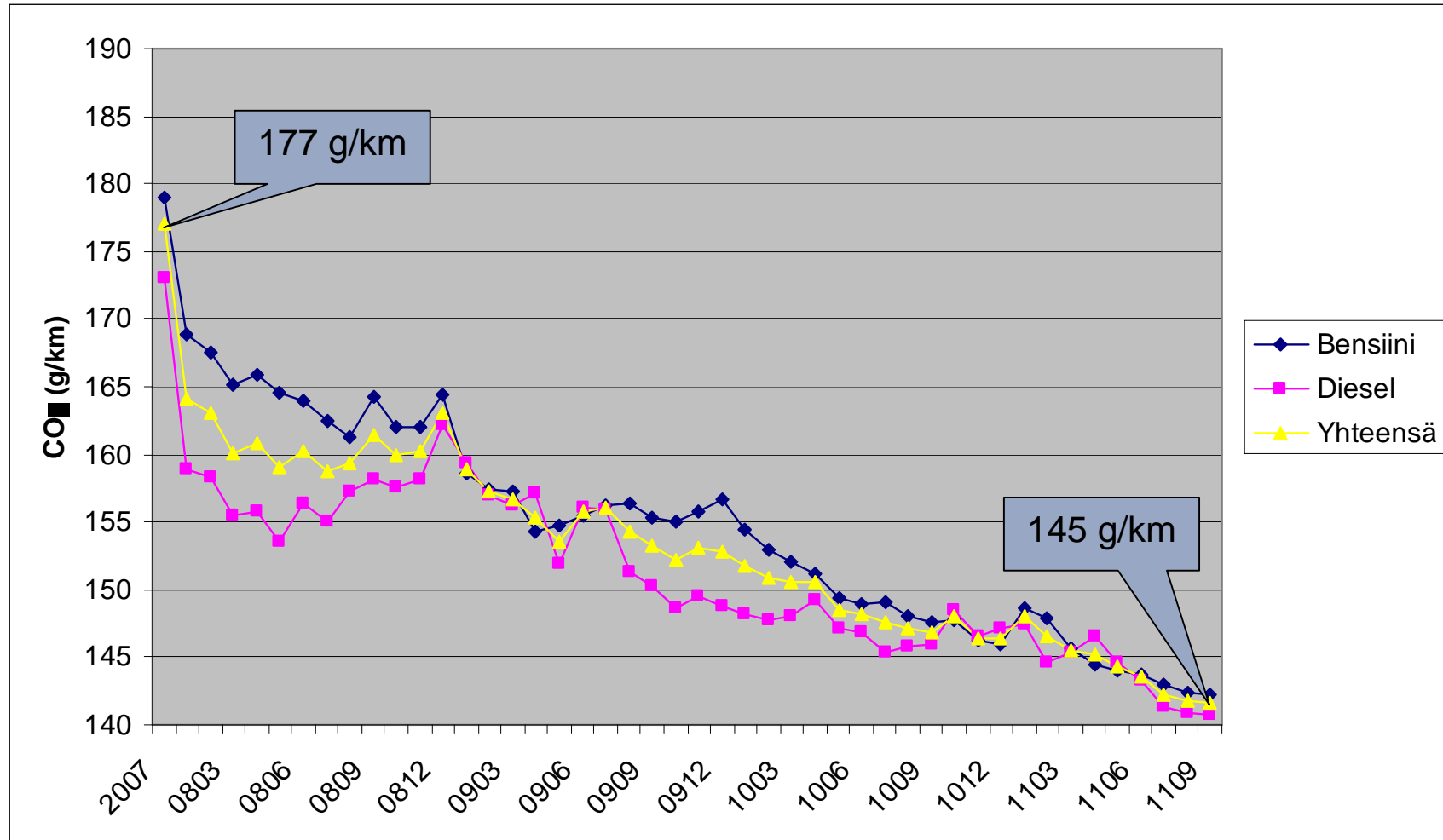
# Hallituksen esitys autoverolain muuttamiseksi (HE 57/2011)



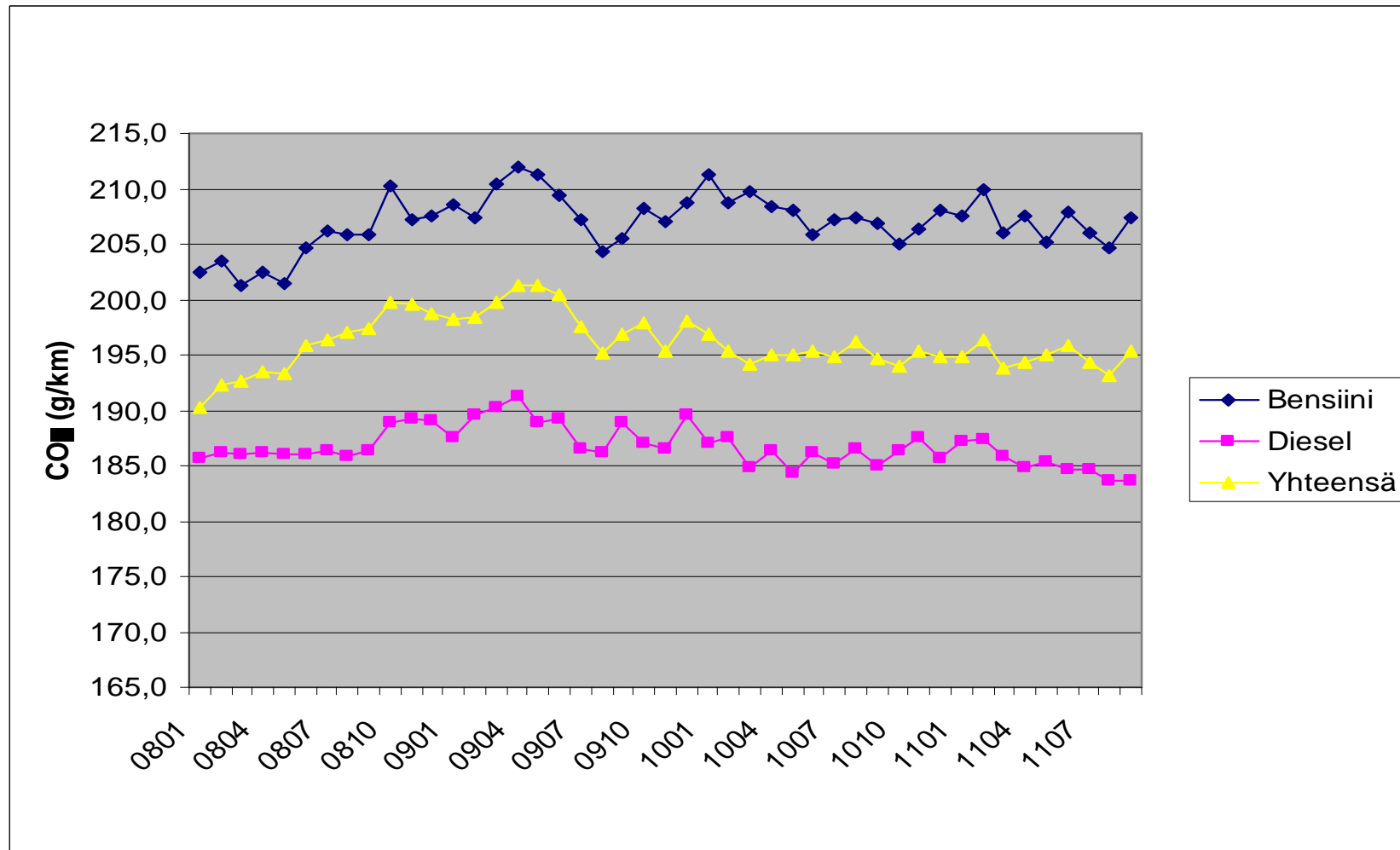
# Muutoksen tausta

- Autovero päästöperusteiseksi vuonna 2008.
- Vaikuttanut positiivisesti uusien henkilöautojen keskimääräisiin päästöihin.
- Käytettyjen autojen keskimääräisissä päästöissä ei ole tapahtunut muutosta.
- Uusien autojen keskimääräinen veroprosentti laskenut 26,5 prosentista 22,5 prosenttiin
- Päästöjen aleneminen vaikuttaa myös verotuottoon
  - Kun keskimääräinen CO<sub>2</sub>-päästö alenee yhden gramman, verotuotto alenee 5-6 milj. euroa.

# Uusien henkilöautojen CO<sub>2</sub>-päästön kehitys

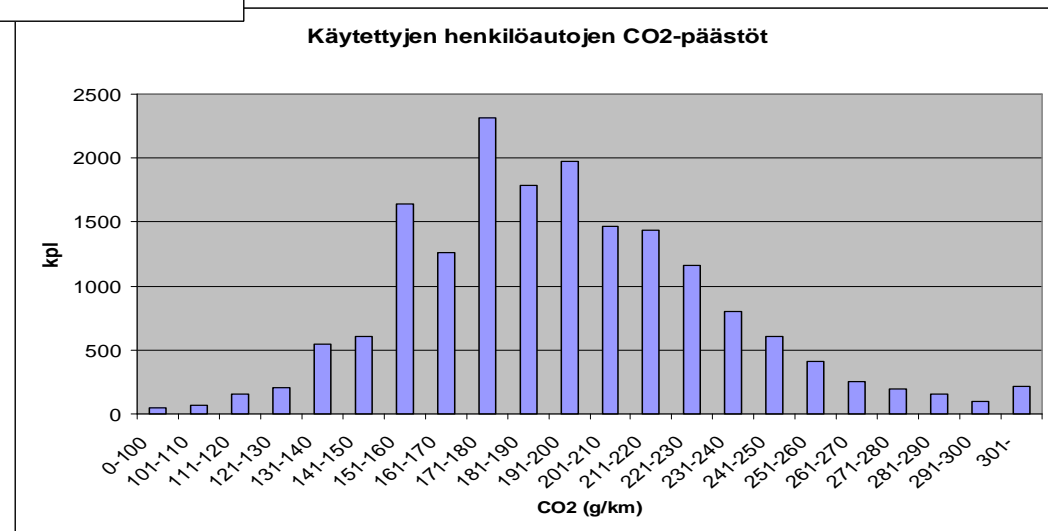
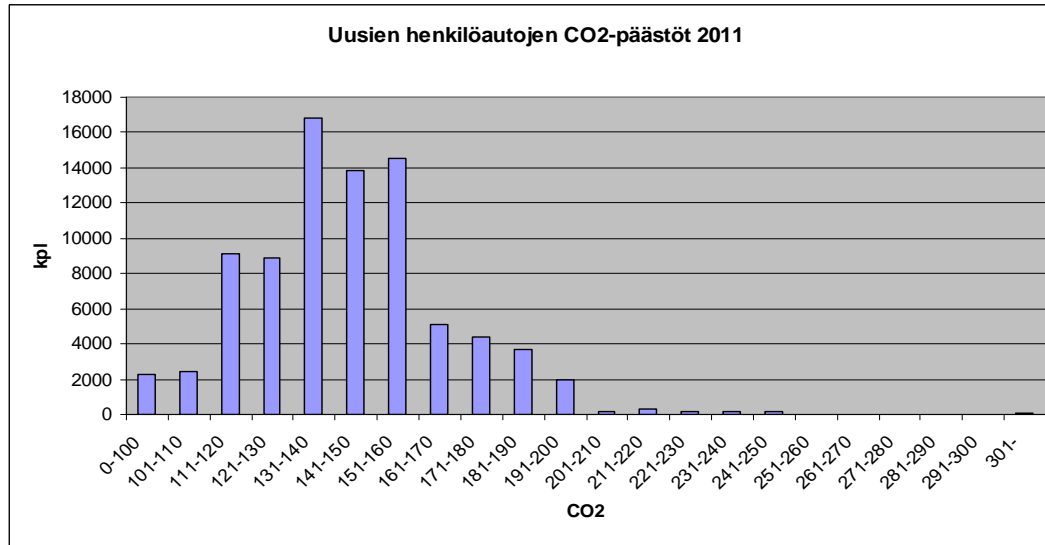


# Käytettyjen henkilöautojen CO<sub>2</sub>-päästön kehitys





# Verotettujen henkilöautojen päästöt 2011



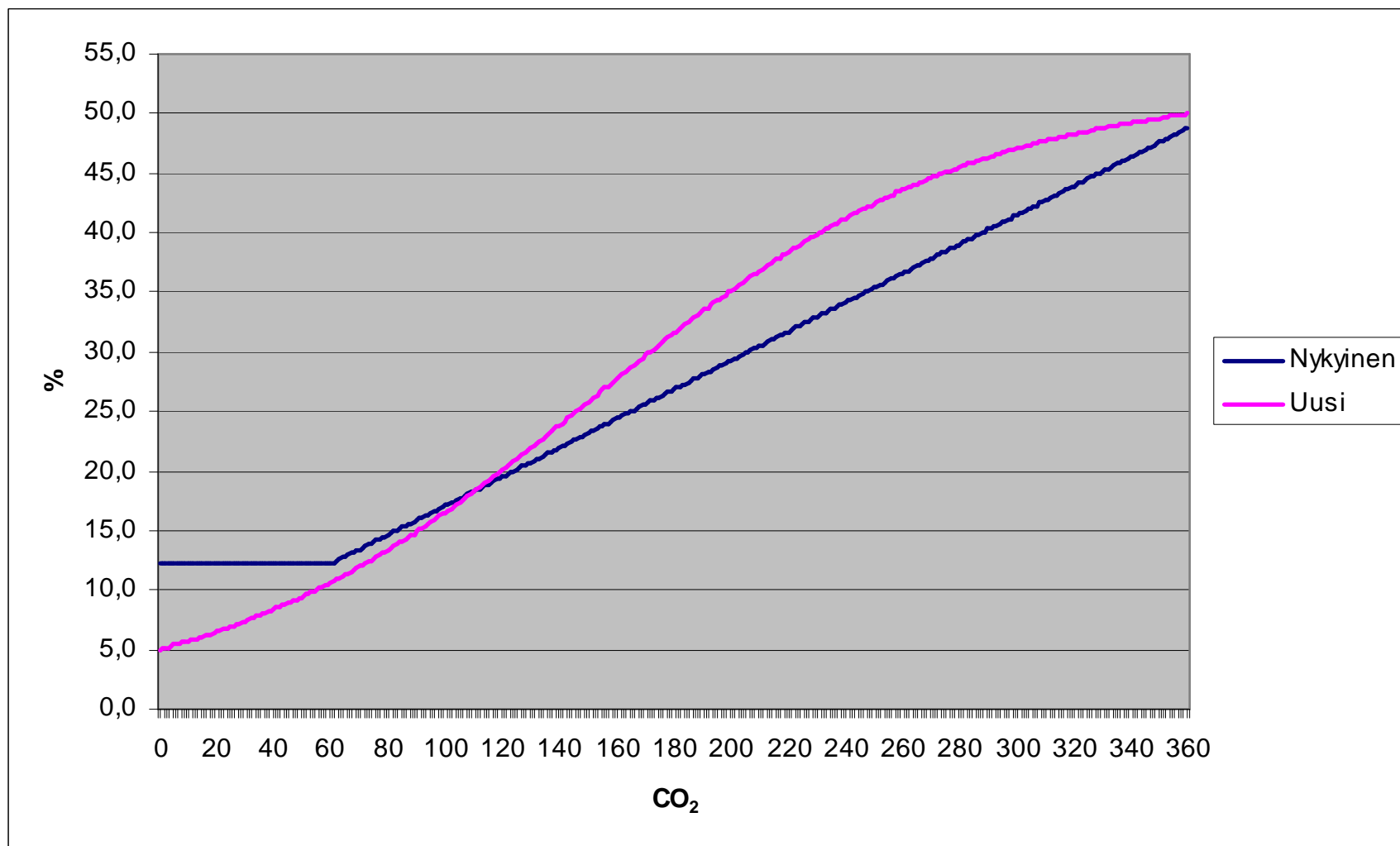


# Autoverolain muutoksen tavoitteet

- Autoverotuksen uudistaminen tekniikkaneutraalisti ja vähäpäästöisyys huomioiden.
- Autoveron ohjausvaikutuksen tehostaminen.
- Päästöjen alenemisesta johtuvien verotuottomenetysten korvaaminen.



# Veromalliin ehdotettu muutos





# Autoveromuutoksen vaikutukset (1)

- Verotuoton kasvu 90 milj., jos kysyntä ei muutu.
- Keskimääräisen uuden henkilöauton veroprosentti nousisi noin kaksi prosenttiyksikköä (22,6 → 24,8)
  - Vero nousisi noin 650 euroa, kun ajoneuvon hinta on 30 000 euroa.
- Keskimääräisen käytetyn henkilöauton veroprosentti nousisi noin viisi prosenttiyksikköä (30 → 35)
  - Vero nousisi noin 800 euroa, kun ajoneuvon hinta on 16 000 euroa.



## Autoveromuutoksen vaikutukset (2)

- Sähköauton veroprosentti alenisi noin seitsemän prosenttiyksikköä (12,2 → 5)
  - Vero laskisi noin 2 100 euroa, kun ajoneuvon hinta on 30 000 euroa.
- Pakettiautojen veroprosentti nousisi keskimäärin kolme prosenttiyksikköä.
  - Vero nousisi noin 1 200 euroa, kun ajoneuvon hinta on 30 000 euroa.
- Lainmuutoksen ehdotettu voimaantuloaika 1.4.2012.



# Hallituksen esitys ajoneuvoverolain muuttamiseksi (HE 56/2011)



# Muutoksen tausta

- Henkilö- ja pakettiautoilta kannettava vuotuinen ajoneuvoveron perusvero täysin päästöperusteiseksi 1.3.2011 alkaen vuoden mittaisen siirtymäajan jälkeen.
- Verotaulukko valmisteltiin ja vahvistettiin jo vuonna 2007, minkä jälkeen ajoneuvojen tekninen kehitys on ollut nopeaa ja tasoltaan alhaisen veron ohjausvaikutus on jäänyt vähäiseksi.

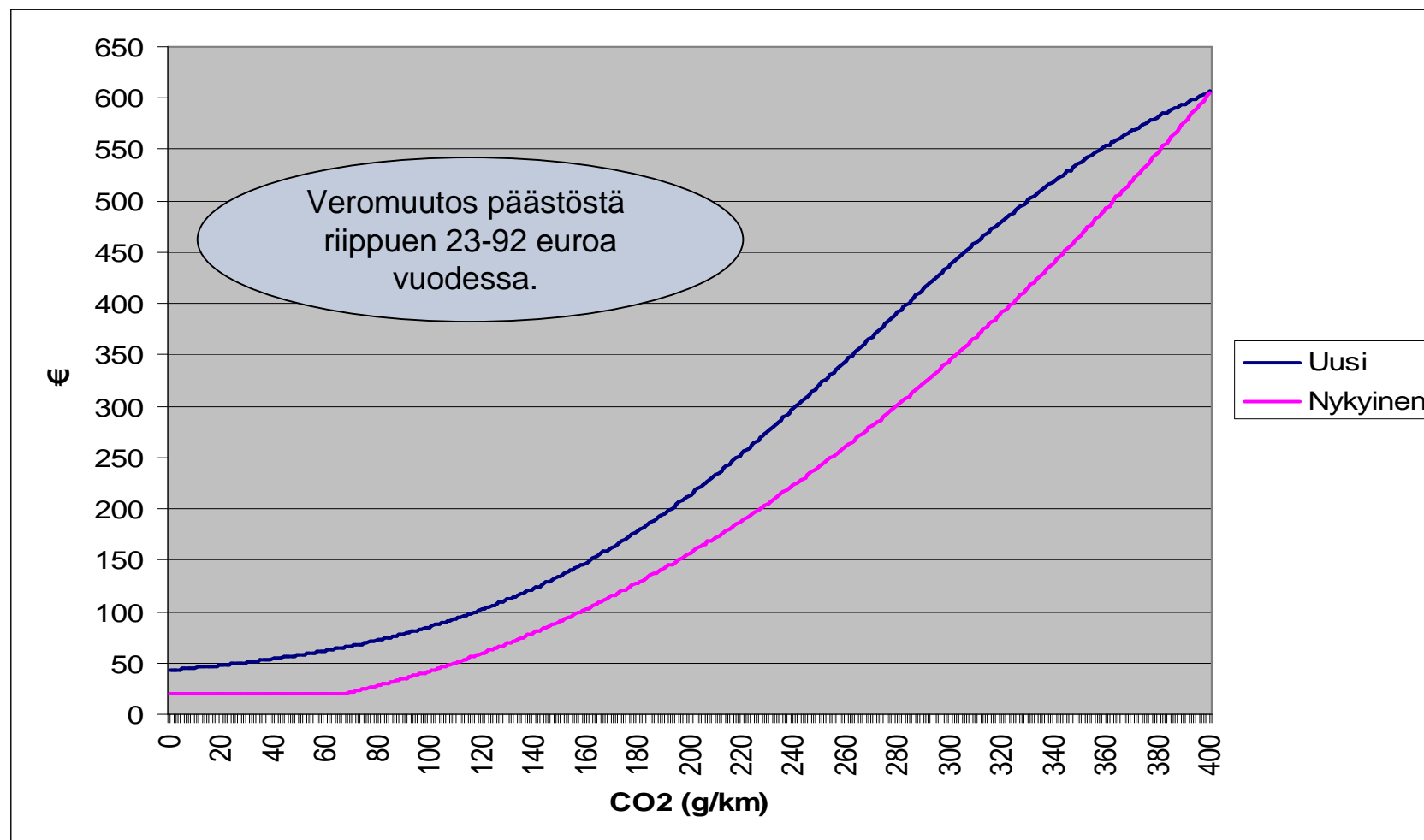


# Ajoneuvoverolain muutoksen tavoitteet

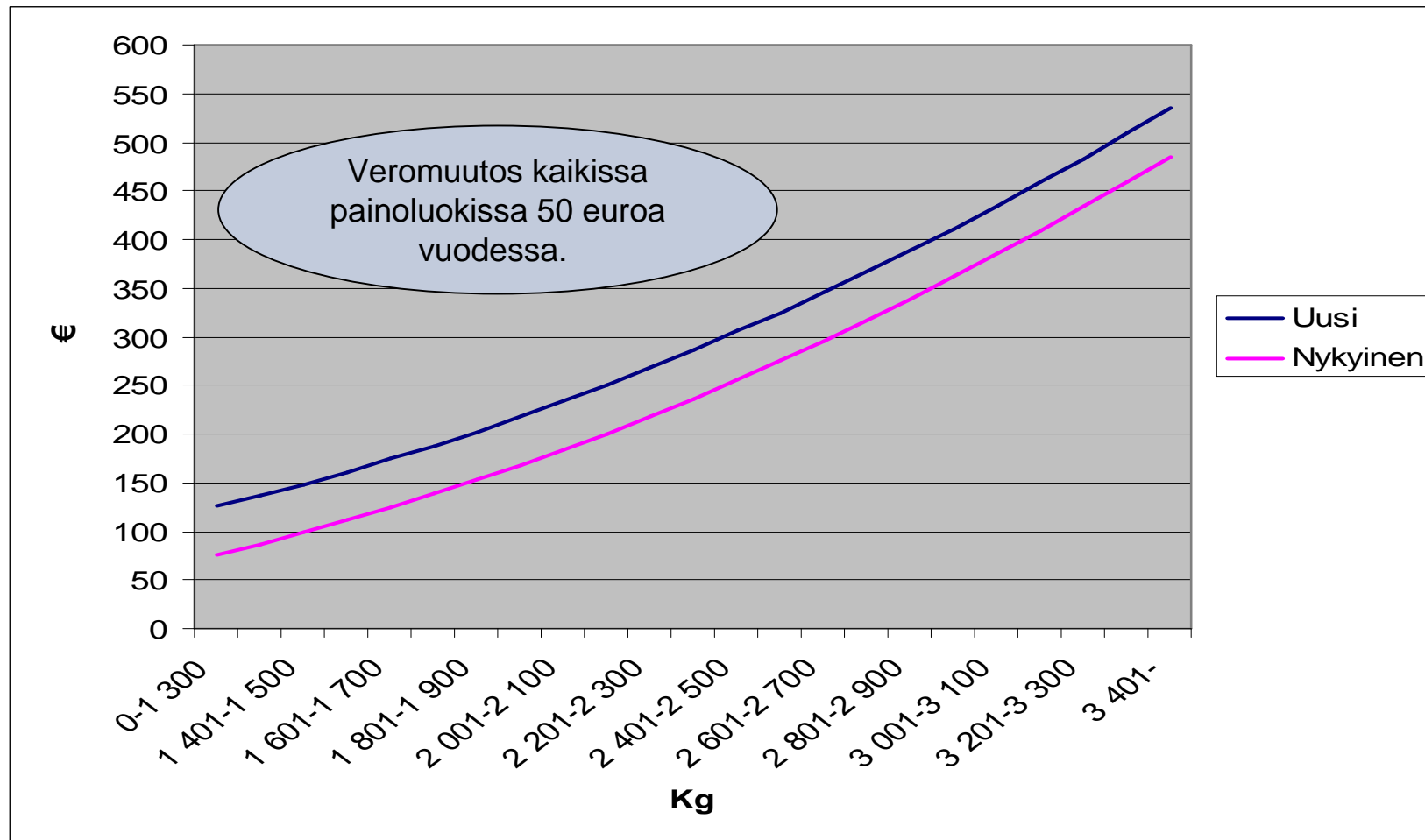
- Painopisteen siirtäminen hankinnan verotuksesta käytön verotukseen ajoneuvoveron perusveroa korottamalla.
- Ajoneuvoveron ohjausvaikutuksen tehostaminen.
- Verotuottojen lisääminen.



# Päästöperusteiseen verotaulukkoon ehdotettu muutos



# Massaperusteiseen verotaulukkoon ehdotettu muutos





# Ajoneuvoveromuutoksen vaikutukset

- Veronkorotuksen vaikutukset:
  - Keskimääräinen henkilöauto + 50 euroa/vuosi (128 → 180 euroa).
  - Keskimääräinen pakettiauto + 90 euroa/vuosi (270 → 360 euroa).
  - Matkailuauto + 50 euroa/vuosi (430 → 480 euroa).
- Lisäisi verotuloa 140 milj. euroa vuoden 2013 alusta lukien. Vuonna 2012 vaikutus 70 milj. euroa.
- Lainmuutoksen ehdotettu voimaantuloaika 1.1.2012.



# Liikennepolttoaineiden energiaveroa koskeva muutosehdotus (HE 53/2011)



# Ympäristöperusteinen energiaverotus

- Energiaverotus muutettiin ympäristöperusteiseksi vuoden 2011 alussa.
- Energiaverojen määräytymisperusteita ovat polttoaineen
  - energiasisältö
  - polton hiilidioksidipäästö
  - lähipäästöt



# Polttoaineiden veromuutokset 2012 (1)

- Liikennepolttoaineiden hiilidioksidiveron laskentaperusteena oleva hiilidioksiditonin arvo nostetaan nykyisestä 50 eurosta 60 euroon
- Vaikutukset verotaseihin
  - bensiini + 2,34 snt/l  
(polttoainevero muutoksen jälkeen 65,04 snt/l)
  - dieselöljy + 2,65 snt/l  
(polttoainevero muutoksen jälkeen 46,95 snt/l)



## Polttoaineiden veromuutokset 2012 (2)

- Dieseliin hyväksytty aikaisemmin jo 7,9 snt/l korotus, joka tulee voimaan 2012. Näin ollen dieselin polttoainevero nousee vuonna 2012 yhteensä 10,55 snt/l.
- Aikaisemmin hyväksytty 7,9 sentin korotus on kompensoitu
  - alentamalla henkilöautojen käyttövoimaveroa 18 % (n. 100 €/vuosi) vuoden 2011 alussa,
  - alentamalla kuorma-autojen käyttövoimavero EU-minimiin vuoden 2011 alussa ja
  - poistamalla työnantajien KELEA-maksu.



# Polttoaineveron muutoksen vaikutukset

- HE:n 53/2011 mukaiset korotukset lisäävät polttoaineveron tuottoa vuodesta 2012 alkaen 125 miljoonaa euroa.
  - bensiini + 50 milj. euroa / vuosi
  - diesel + 75 milj. euroa / vuosi
- Vaikutus vuotuisiin polttoainekustannuksiin (sis. alv)
  - bensiinikäyttöinen auto + 38 euroa vuodessa
  - dieselikäyttöinen auto + 35 euroa vuodessa
- Lainmuutoksen ehdotettu voimaantuloaika 1.1.2012





# Käyttövoimaveron porrastus (1)

- Käyttövoimaveroa kannetaan henkilö-, paketti- ja kuorma-autoilta, joiden käyttövoima on muu kuin bensiini.
- Käyttövoimavero liittyy polttoaineverotukseen ja sillä tasoitetaan eri tavoin verotettuja polttoaineita käyttävien henkilöautojen erisuuruisia käyttökustannuksia autoilijoille.



## Käyttövoimaveron porrastus (2)

- Energiaverouudistuksen yhteydessä käyttövoimaverot kytkettiin aikaisempaa selvemmin polttoaineverotukseen.
- Veron yleistä tasoa alennettiin vuoden 2011 alussa 18 %.
- Käyttövoimaan perustuva porrastus voimaan vuoden 2012 alussa. Veromuutokset vuoden 2010 tasoon verrattuna
  - Sähköauto –66 %
  - Ladattava bensiinihybridi –92 %
  - Ladattava dieselhybridi –27 %
- Kaasuautojen verovapaus poistuu 2012.



# Esimerkkejä keskimääräisestä käyttövoimaverosta vuonna 2010 ja 2012

Käyttövoima	Euroa/vuosi (2012)	Euroa/vuosi (2010)	Erotus (euroa)
Diesel	422	514	- 92
Sähkö	115	342	- 227
Hybridi/B	40	514	- 474
Hybridi/ D	377	514	- 137
Kaasu	236	0	+ 236



# Erityiskysymyksiä



# Sähköautojen verotus (1)

- Autoverotuksessa sovelletaan alinta veroprosenttia.
  - Nykyisin 12,2 %, hallituksen esityksen mukainen alin veron osuus 5 %.
  - Hallituksen esityksen mukainen henkilöautojen keskimääräinen veron osuus noin 25 %.
- Ajoneuvoveron perusvero on alin päiväkohtainen vero.
  - Nykyisin 19 euroa vuodessa, hallituksen esityksen mukainen alin vero 43 euroa vuodessa.
  - Hallituksen esityksen mukainen henkilöautojen keskimääräinen vuotuinen vero 180 euroa.



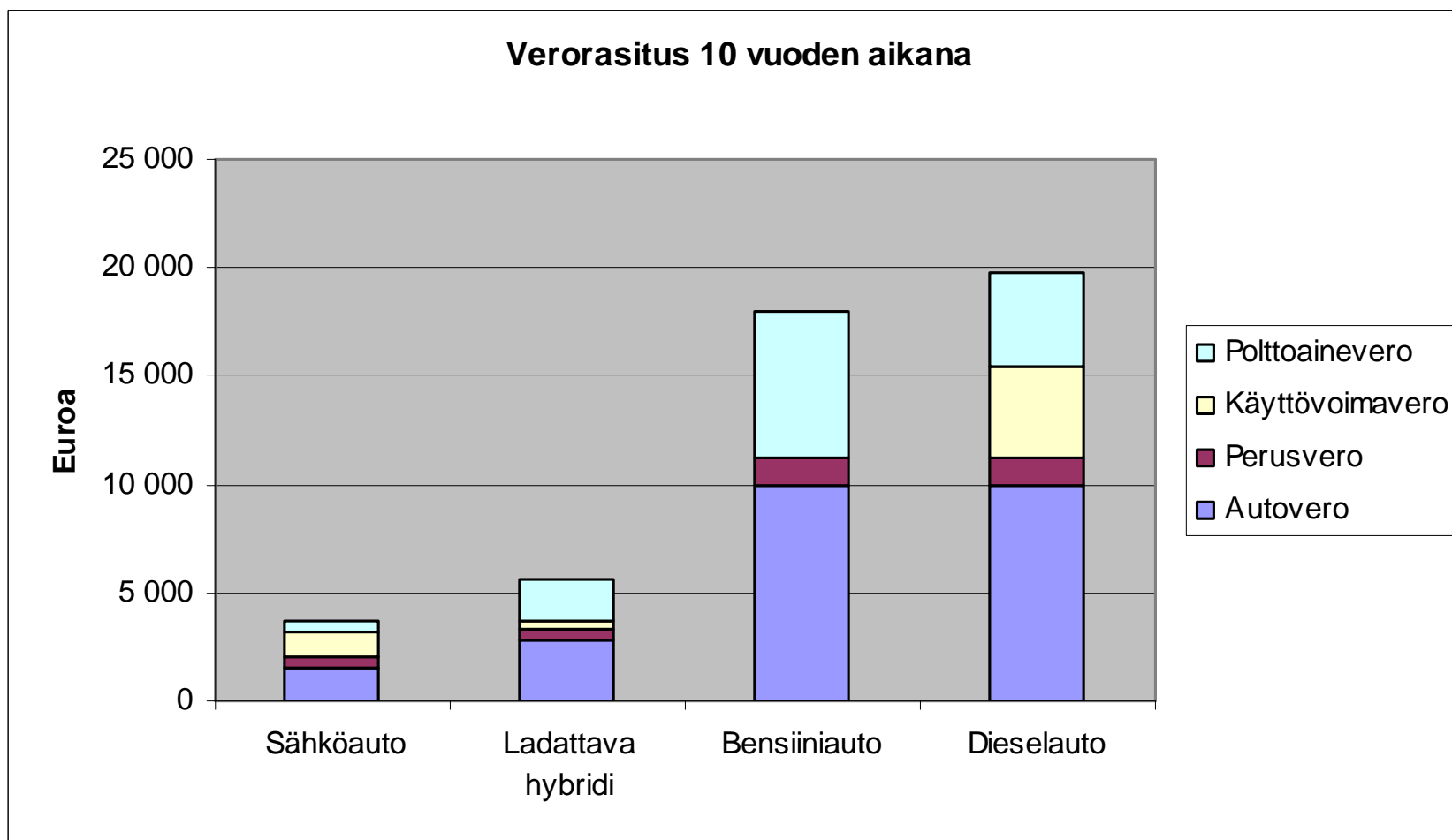
## Sähköautojen verotus (2)

- Käyttövoimavero porrastuksen mukaan. Keskimääräisen sähköauton vero noin 115 euroa vuodessa vuodesta 2012 alkaen.
  - Henkilöautojen käyttövoimavero keskimäärin 420 euroa vuodessa.
- Sähköä ei veroteta liikennepolttoaineena, jolloin sen verotaso on muita liikenteessä käytettäviä polttoaineita alempi.

⇒ Sähköautoille merkittävä tuki suoraan verotuksessa.



# Verorasitus käyttövoimittain (vuoden 2012 verotasot)





# Matkailuautot

- Hallitusohjelman mukaan matkailuautot tuodaan autoveron piiriin tehtävän selvityksen perusteella.
- Hallituksen esitystä matkailuautojen autoverosta ei ole annettu tai valmisteltu.
- Valtiovarainministeriön vero-osasto aloittaa selvityksen tekemisen vuonna 2011.





# Tienkäyttömaksut

- Tienkäyttömaksut ovat perustuslain mukaan veroja
  - Verot ovat yleiskatteellisia ja niiden tuotto käytetään budjetin kautta. Veroja ei voi korvamerkitä tiettyyn käyttötarkoitukseen.
  - Verot kuuluvat valtioneuvoston ohjesäännön mukaan valtiovarainministeriölle.



Kiitos!